

بسم الله الرحمن الرحيم

آموزشگاه تحلیل داده

تخصصی ترین مرکز برنامه نویسی و دیتابیس ایران

مدرس: مهندس افشین رفوآ

رمز فایل: Tahlildadeh.com

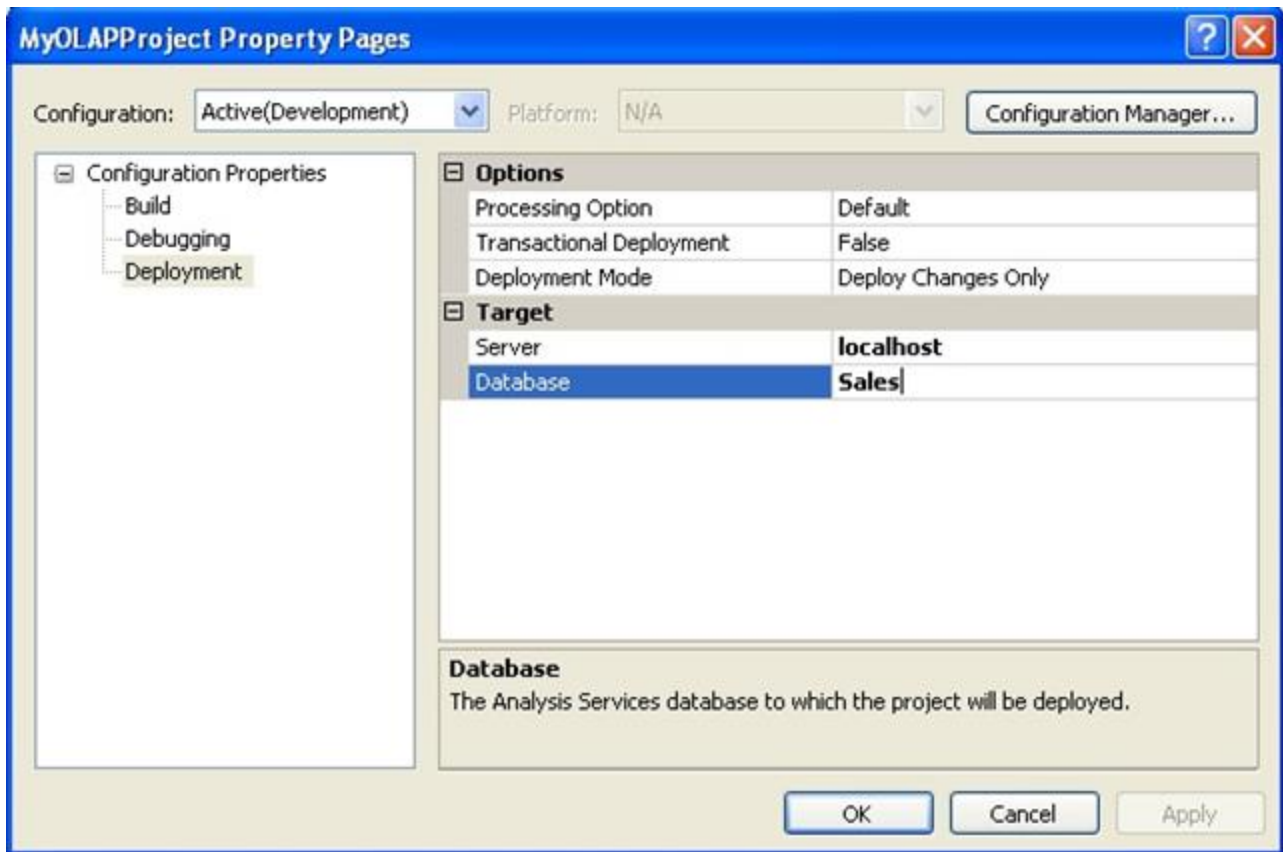
برای دریافت فایل [Script \(اسکرپت\) Northwind](#) اینجا را کلیک کنید.

کلیه حقوق مادی و معنوی این مقاله متعلق به آموزشگاه تحلیل داده می باشد و هر گونه استفاده غیر قانونی از آن پیگرد قانونی دارد

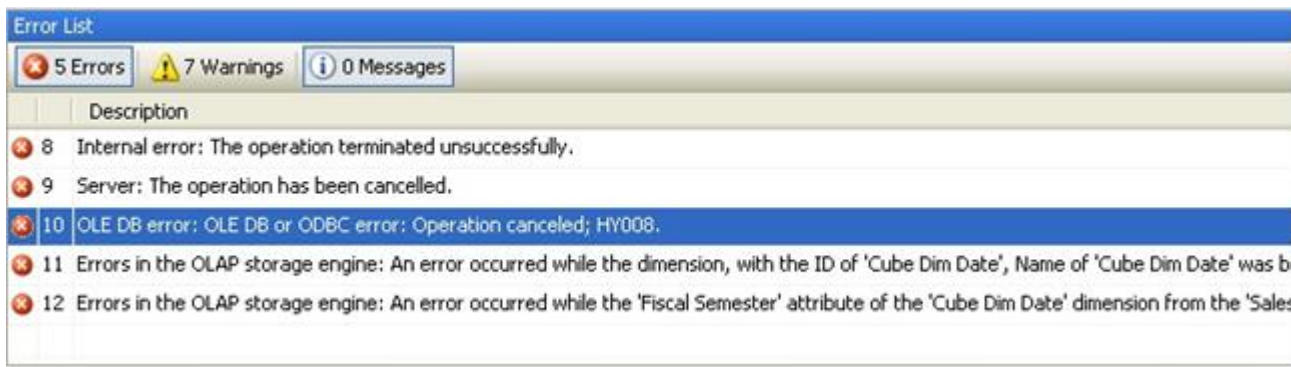
در محیط توسعه و طی تنظیم و پردازش یک مکعب، مطمئناً با خطاهایی روبرو می شوید. برطرف کردن خطاها بخش اصلی افزایش طول عمر یک مکعب می باشد. پراپرتی های تنظیم را پیکربندی خواهیم کرد و باید طی این تنظیمات با خطاهایی روبرو شویم. بنابراین این خطاها را تجزیه کرده و برطرف خواهیم کرد.

توضیحات

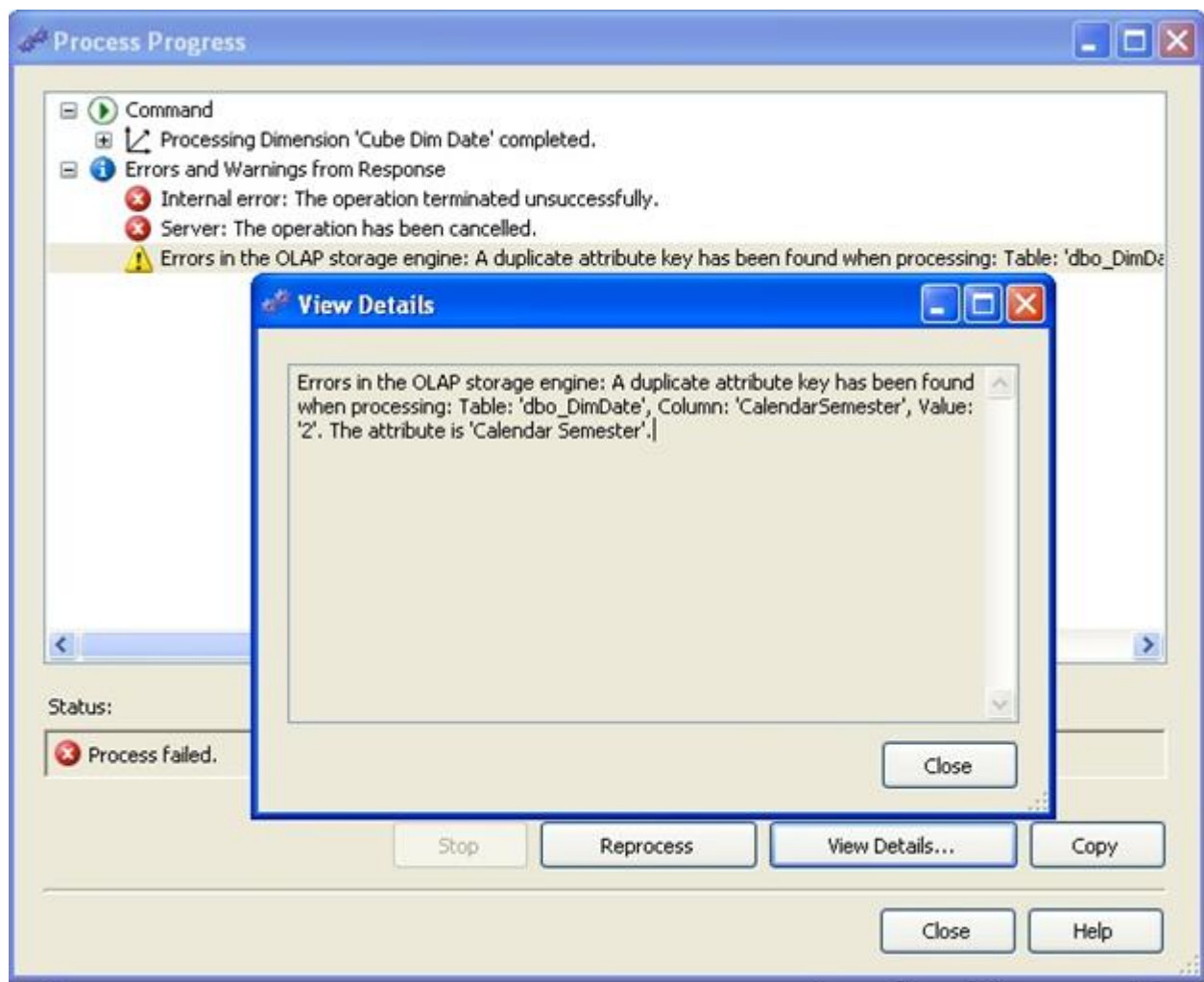
روی **solution** راست کلیک کرده و **properties** را انتخاب کنید و این امر یک پنجره ی **pop up** برای شما ظاهر خواهد کرد. تب **deployment** را انتخاب کنید که پس از آن پراپرتی های تنظیم را مشاهده خواهید کرد. نام سرور **SSAS** و نام دیتابیس را که برای راه حل شما در نمونه ی **SSAS** برایتان ایجاد شد، ذکر کنید. از آنجایی که **SSAS** روی ماشین داخلی و یا ماشین توسعه ی من نصب شده، سرور را با عنوان **localhost** انتخاب کرده و دیتابیس را **Sales** نام گذاری می کنم. بقیه ی گزینه ها را به شکل پیش فرض حفظ خواهیم کرد.



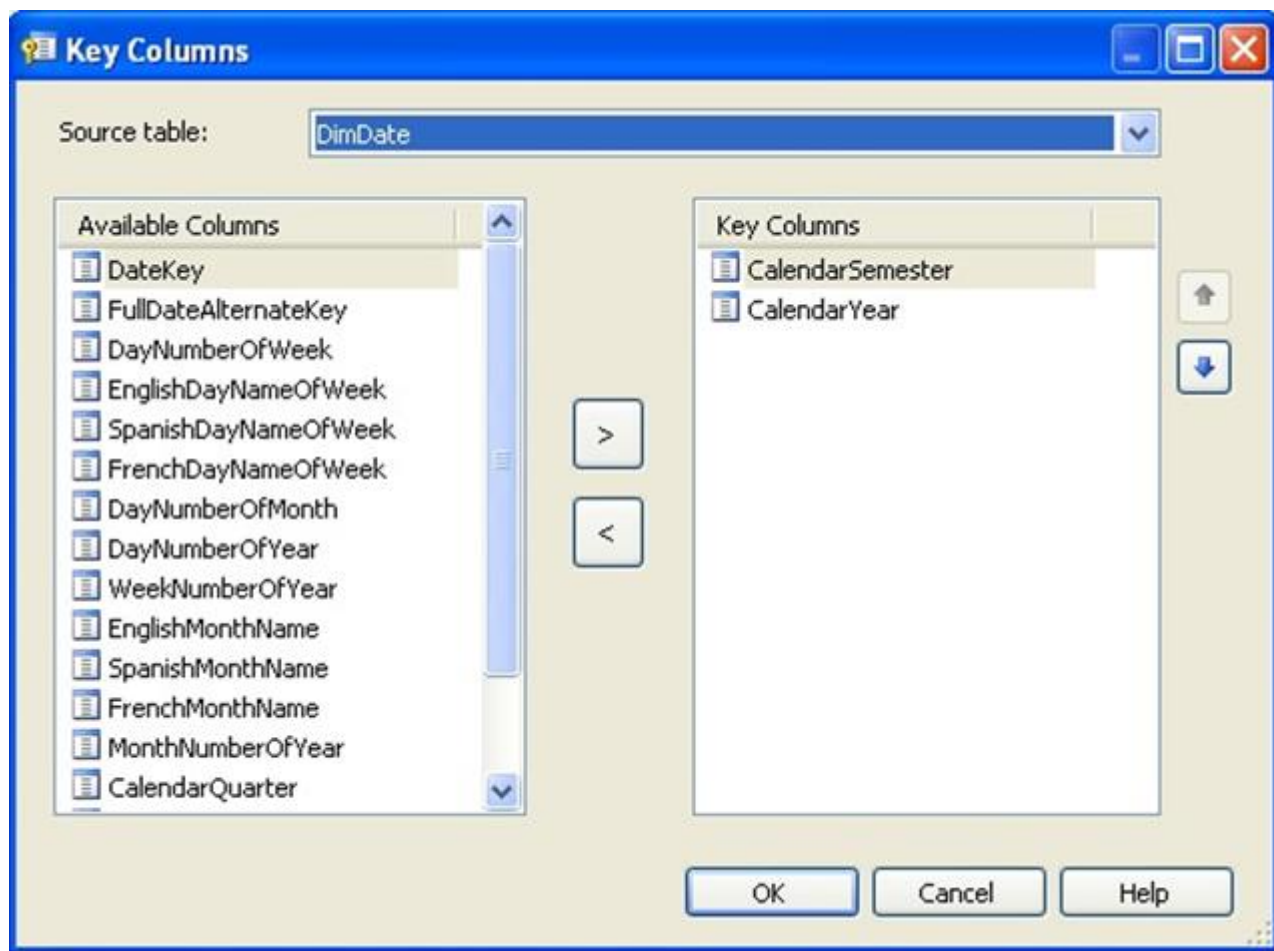
را انتخاب کنید که این امر تنظیمات راه حل را آغاز خواهد کرد. **Deploy** روی راه حل راست کلیک کرده و اگر اکانت مناسبی در بخش اطلاعات غیر شخصی ایجاد نکرده اید، تنظیمات شما ممکن است با شکست مواجه شود، زیرا که اکانت موجود دارای امتیازات کافی نیست. اگر تمام مراحل توضیح داده شده را دنبال کرده باشید، باید با خطاهای نمایش داده شده در تصویر زیر روبرو شوید. از پیغام خطا می توانید دریافت کنید که راست کلیک **Cube Dim Date** پردازش مکعب به خاطر بعد تاریخ موفقیت آمیز نبوده است. روی بعد را انتخاب کنید که پس از آن پیغام خطای زیر برای شما ظاهر خواهد شد **Process** کرده و



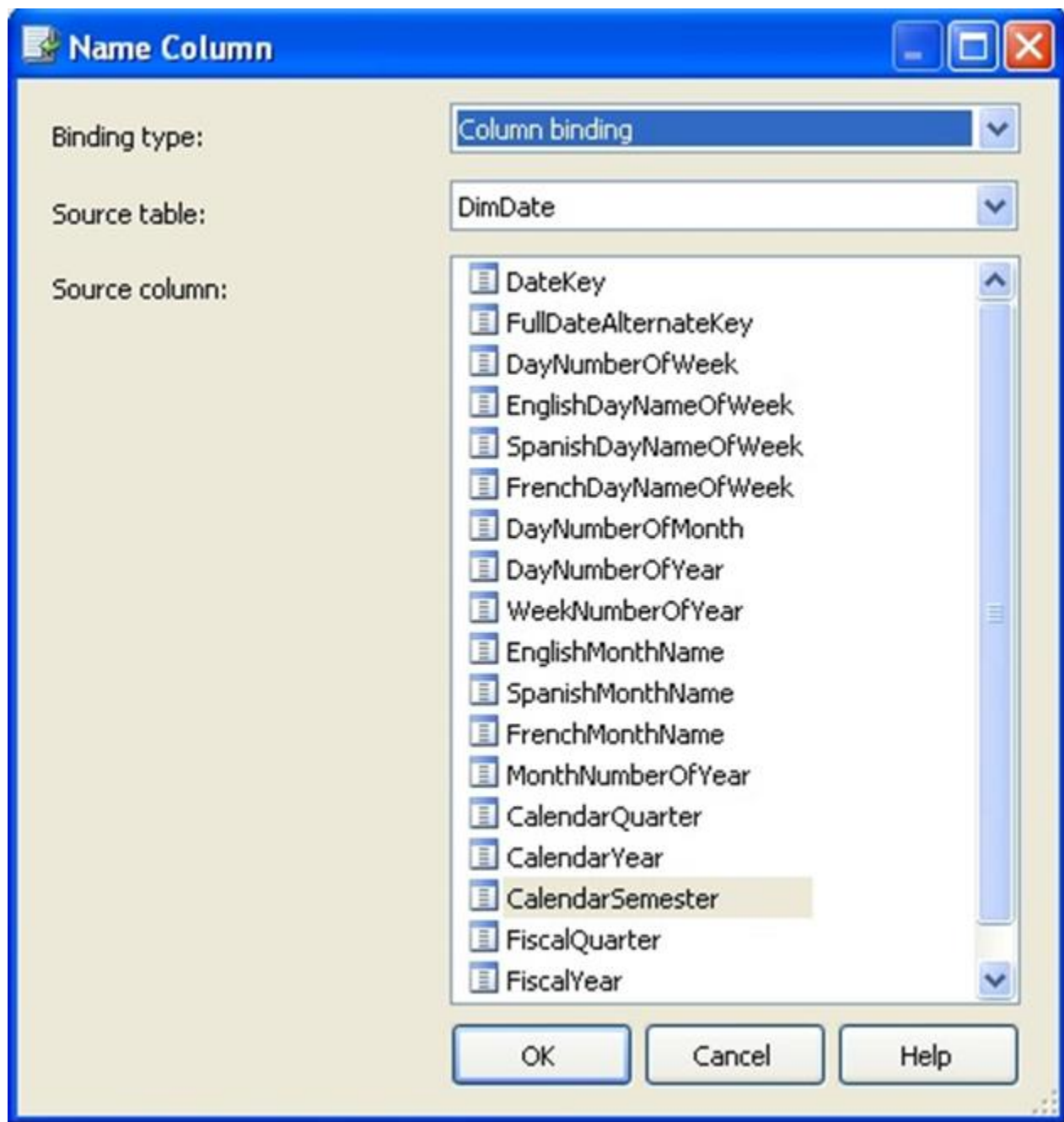
اگر به خاطر داشته باشید یک رتبه بندی در بعد تاریخ تعریف کردیم، سال - نیمسال - یک چهارم - ماه، و رابطه ی قابل انتظار نیز یک به بسیار می باشد. اگر داده را فهرست کنید متوجه خواهید شد که در هر سال همان مجموعه مقادیر نیم سال خارج می شود، بنابراین برای هر یک چهارم چگونه می توانید آنها را مجزا کنید؟ وقتی که **Quarter** پردازش می شود، **Semester** دو برابر شده را خواهد یافت که ستون های کلیدی برای **Semester** به طور پیش فرض خود **Semester** می باشد که منحصر به فرد نیست. بنابراین نمیتوانیم هر ویژگی را با تغییر ستون های کلیدی آن مجزا کنیم.



بعد تاریخ را در بخش ویرایشگر آن ویرایش کنید و سپس ویژگی **Semester** را انتخاب کرده و پراپرتی **key columns** را ویرایش کنید. این مسئله یک پنجره ی **pop up** مانند تصویر زیر برای شما ظاهر خواهد کرد. برای اینکه ویژگی **Semester** را مجزا کنیم، لازم است است ستون اصلی را با عنوان **Year + Semester** ویرایش کنیم. بنابراین ستون های کلیدی را مانند تصویر زیر انتخاب کنید.



وقتی که چند ستون را انتخاب می کنید، پراپرتی نام ستون خالی می شود که این یک پراپرتی اجباری می باشد. بنابراین این پراپرتی را انتخاب کرده و آن را مجدداً ذوی **Semester** تنظیم کنید، چرا که تمایل داریم در هنگام فهرست شدن این ویژگی نیمسال ها نمایش داده شوند.



این امر ممکن است خطایی که با آن در بعد تاریخ روبرو شده ایم، برطرف کند. کلیدهای تکراری یکی از متداول ترین خطاهایی است که طی پردازش بعد با آن روبرو هستیم که اخیراً چگونه برطرف کردن آن را توضیح دادیم.

www.tahlildadeh.com